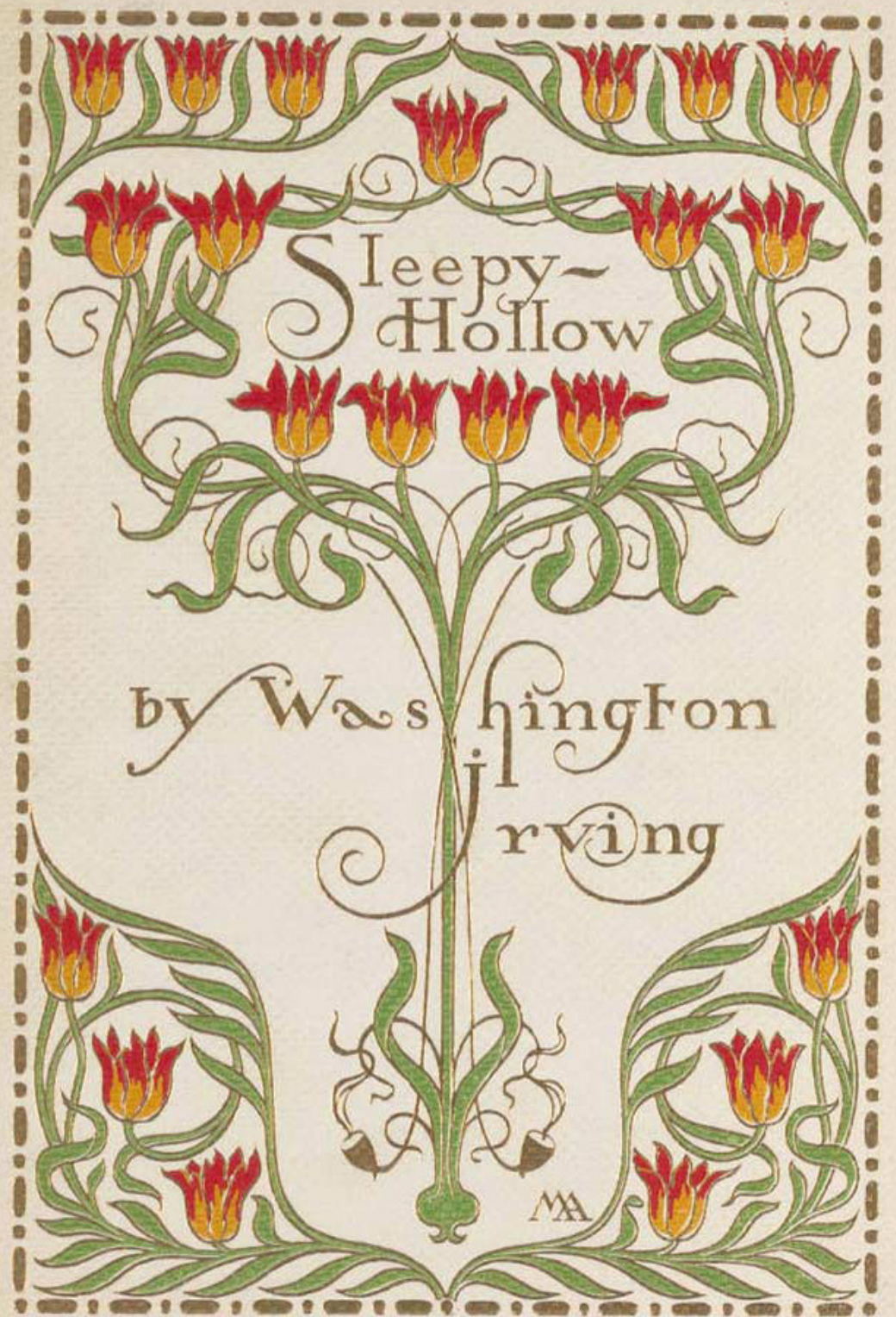


summer spirits
summer spirits
summer spirits
summer spirits
summer spirits
summer spirits

summer spirits
summer spirits
summer spirits
summer spirits
summer spirits
summer spirits



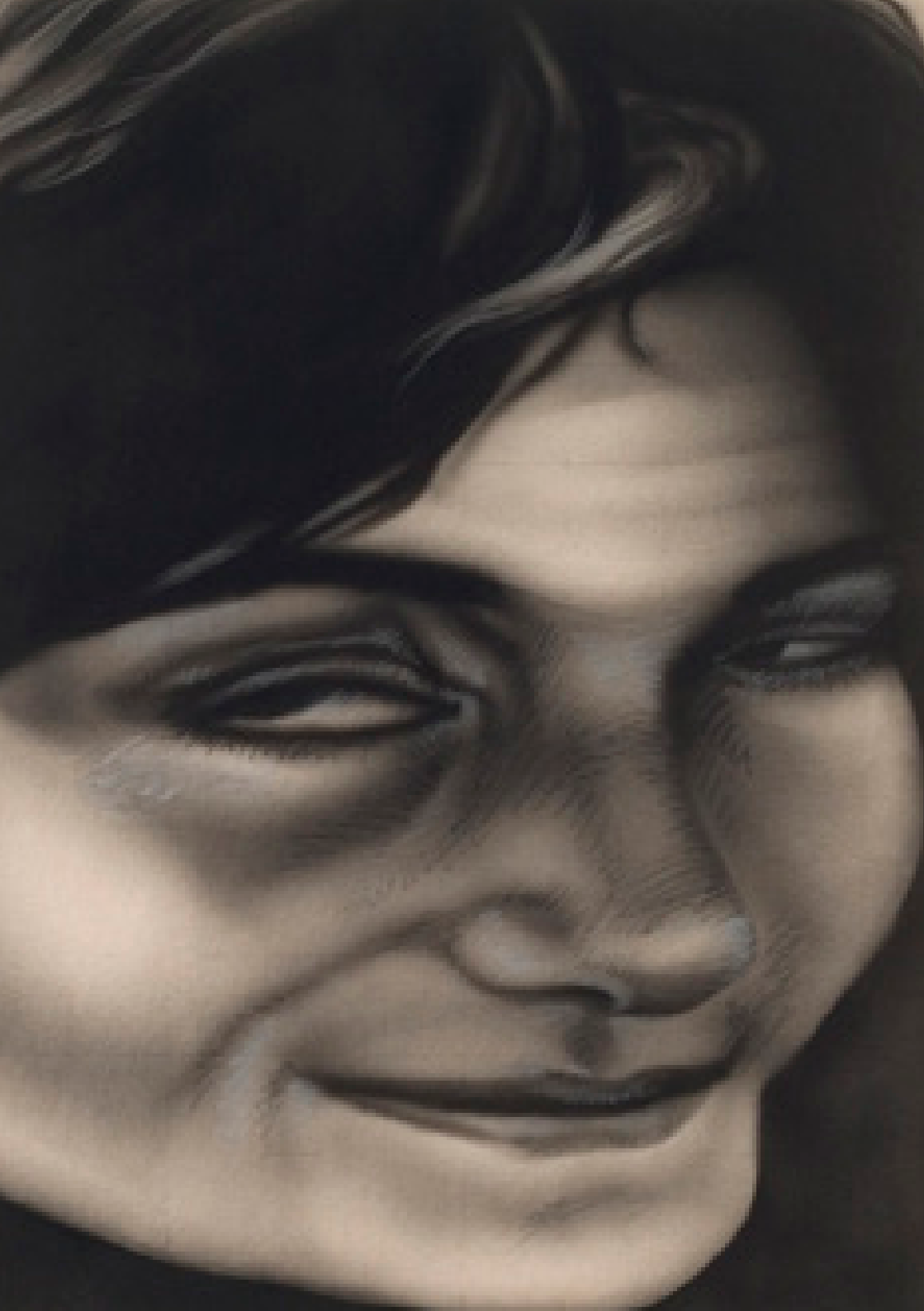








ぬ
け
し
た



fantôme, n.m. :

apparition, vision ou illusion, interprétée comme une manifestation surnaturelle d'une personne ou d'un imaginaire.

ghost, noun :

an apparition of a dead person which is believed to appear or become manifest to the living, typically as a nebulous image.

Soufiane Ababri, Carlotta Bailly-Borg,
Micky Clément, Thomas Fougeirol,
Julia Haumont, Nathan Mabry,
Jim Shaw, Marnie Weber

5 - 28 July 2023

Praz-Delavallade Paris

summer spirits

Praz-Delavallade a le plaisir d'inviter Soufiane Ababri, Carlotta Bailly-Borg, Micky Clement, Julia Haumont, Thomas Fougeirol, Jim Shaw, Nathan Mabry et Marnie Weber pour l'exposition collective d'été *Summer Spirits*.

Ensemble, ces artistes plongent le visiteur dans un monde éthéré, où les frontières entre le physique et le spirituel sont floues. Leurs créations audacieuses s'appuient sur différents supports, notamment le film, la sculpture et la peinture, et explorent les thèmes de l'absence, des traces et de la fluidité des corps sous l'effet de la chaleur. Perceptibles sous certaines incidences, révélateurs de nos mondes intérieurs, les fantômes viennent troubler nos vies sous la forme d'apparitions diffuses, de pensées récurrentes et de rêves à répétition. Leur présence est loin d'être anodine, ils questionnent nos croyances, nos valeurs, nos angoisses, révèlent nos envies, nos peurs, nos espoirs les plus intimes et délivrent parfois des messages.

De l'Antiquité avec Ulysse qui côtoyait déjà les âmes des défunts lors de son séjour aux Enfers, au 19ème siècle sous la plume d'un grand nombre d'auteurs, captivés par le fantôme du père d'Hamlet et de son imaginaire romantique; en passant par les créatures fantastiques du folklore thaïlandais, vietnamien, chinois ou japonais, tels que les yokai japonais qui sont souvent représentés comme des esprits malicieux démontrant les tracas quotidiens ; les fantômes s'immiscent dans chaque interstice de nos vies et cultures.

Bedwork de Soufiane Ababri reprend l'idée du "corps dans le corps" avec une scène d'un poster de Paul Newman collé sur un miroir où un personnage se regarde via les trous placés au niveau des yeux. L'œuvre explore l'idée d'un rituel, offrant la possibilité de s'imaginer dans la peau d'une icône du cinéma hollywoodien ainsi que l'ambiguïté de se référer à un sex symbol pour affronter le quotidien. Le dessin, bien qu'ironique, aborde également la question de la survie au sein de certaines communautés où la référence aux personnages du passé peut constituer le seul moyen de progresser.

Les peintures poétiques de Carlotta Bailly-Borg plongent dans le royaume des fantômes de l'été. Ses coups de pinceau capturent des moments fugaces et des apparitions délicates, évoquant un sentiment de nostalgie et d'éphémère. Les corps libres, fluides et flexibles se plient avec une grâce presque sans effort. L'artiste utilise des traces de fleurs comme pour convoquer les esprits des plantes. Les formes délicates s'entremêlent et sont empreintes de mythologies grecque et hindoue, de manuscrits médiévaux et de représentations érotiques japonaises comme celles de Sharaku.

Réalisées au pastel sec, les œuvres de Micky Clément offrent un face à face frontal entre l'artiste et son support, seule l'action des doigts provoque l'alchimie des mouvements et des aplats. L'œuvre *Vue sur mer* mélange ici souvenirs et fantasmes : sans visage, sans personnage, le décor intérieur-extérieur ouvre la perspective de l'échappatoire joyeux. Une histoire

simple, une piscine, la mer, plusieurs chemins à prendre.

Julia Haumont crée son propre terrain de jeu, qu'elle anime avec des œuvres en céramique et en verre, ici avec des sculptures transparentes inspirées de la mer. Éléments organiques, proches des coraux, ils semblent provenir d'un quelconque monde merveilleux - mais leurs aspérités et irrégularités leur confèrent une inquiétante étrangeté et l'on ne saurait dire s'ils proviennent d'un heureux rêve où d'un cauchemar. L'univers de Julia Haumont est complété par des figures d'enfants et des collages en matière textile, qui tracent les limites de ce cosmos à reconquérir.

Thomas Fougeirol explore la nature tactile de la peinture et sa matérialité, avec des toiles vibrantes et texturées. Vues de loin, les toiles semblent être des expériences photographiques ou des images de matériaux. Vues de près, elles révèlent la riche diversité de leur structure et mettent à nu les traces du processus par lequel elles ont été réalisées. Ses œuvres capturent des couches spectrales de lumière et de sentiment, évoquant une atmosphère d'un autre monde.

Jim Shaw, maître de l'art subversif et surréaliste, présente des œuvres qui donnent à réfléchir et qui remettent en question notre perception de la réalité. Complexes et stratifiées, elles explorent la présence énigmatique des esprits en leur insufflant un symbolisme et des significations cachées. Les œuvres de Shaw invitent les spectateurs à remettre en question leurs propres interprétations et à plonger dans les mystères de la saison estivale.

Nathan Mabry capte l'énergie de la saison avec ses créations expressives, mêlant éléments organiques et industriels. *Feels (Ghost)* évoque les papiers découpés de Matisse et relie ainsi l'histoire de l'art à la création contemporaine. Les associations avec le lin suggèrent la représentation de fantômes et de visages, offrant une lecture romantique et passionnée d'un motif réinterprété. Les associations avec le lin donnent une première impression de ce qui semble être la représentation de fantômes et de visages, par un motif romantique fougueux.

A *Western Song* de Marnie Weber raconte l'histoire de jeunes filles décédées tragiquement qui reviennent sous forme d'esprits pour transmettre un message d'émancipation. Cette œuvre, inspirée du mouvement spiritiste américain des années 1850, mêle le western classique, le surréalisme, le drame expressionniste et des éléments interculturels. Elle explore le voyage spirituel des Spirit Girls à la campagne, abordant la sexualité émergente et les notions de beauté, laideur et cruauté.

Pour *Summer Spirits*, les artistes invités explorent le rapport ambigu, pluriel et fluide entre notre inconscient et le "fantomatique". Ils nous offrent plusieurs portraits de fantômes et nous invitent à osciller entre le tangible et l'éthéré, brouillant les frontières de notre perception. Dans ce royaume de réalités floues, ils nous plongent dans la dichotomie de la présence et de l'absence, explorant l'interaction de la fluidité et de la transformation.

summer spirits

Praz-Delavallade is pleased to extend an invitation to Soufiane Ababri, Carlotta Bailly-Borg, Micky Clement, Julia Haumont, Thomas Fougeirol, Jim Shaw, Nathan Mabry, and Marnie Weber for the exhibition *Summer Spirits*.

Together, these artists immerse visitors in an ethereal world where the boundaries between the physical and the spiritual are blurred. Their bold and eclectic creations span various mediums, including film, sculpture, and painting, and explore themes of absence, traces, and the fluidity of bodies under the influence of heat. Tangible only under certain circumstances, they reveal our inner worlds, disrupting our lives through diffuse apparitions, recurring thoughts, and repetitive dreams. Their presence is far from trivial; they question our beliefs, values, and anxieties, revealing our deepest desires, fears, and hopes, occasionally delivering messages.

From antiquity, with Ulysses already encountering the souls of the deceased during his journey to the Underworld, to the 19th century, where numerous authors were captivated by the ghost of Hamlet's father, essential in the construction of romantic imagination, to the fantastic creatures of Thai, Vietnamese, Chinese, and Japanese folklore, such as the mischievous spirits known as yokai, who demonstrate daily troubles, ghosts infiltrate every corner of our lives and cultures.

Soufiane Ababri's drawing takes up the idea of the "body within the body" by showing a poster of Paul Newman stuck on a mirror. Holes placed at eye level allow the person in front of the mirror to see themselves in the portrait, to project themselves into it, to take hold of it, even to penetrate the image. The work explores the idea of an everyday ritual, offering the possibility of imagining oneself in the skin of a Hollywood film icon and the ambiguity of referring to a sex symbol to face everyday life. This approach can also be interpreted in an erotic context, where the sensation of another skin on oneself allows one to appropriate it. The drawing, while ironic, also addresses the issue of survival within certain communities where reference to characters from the past may be the only way forward.

The poetic paintings of Carlotta Bailly-Borg dig into the realm of summer ghosts. Her brushstrokes capture fleeting moments and delicate apparitions, evoking a sense of nostalgia and transience. The free, fluid, and flexible bodies bend with almost effortless grace. The artist employs traces of flowers as if summoning the spirits of plants. Delicate forms intertwine, drawing inspiration from Greek and Hindu mythologies, medieval manuscripts, and Japanese erotic depictions like those of Sharaku.

Micky Clement's works, executed in dry pastel, offer a direct confrontation between the artist and the support, with only the action of

fingers bringing forth the alchemy of movements and areas of color. The work *Vue sur mer (Sea View)* blends memories and fantasies: faceless and characterless, the interior-exterior setting opens up the perspective of joyful escapism. A simple story, a pool, the sea, multiple paths to take.

Julia Haumont creates her own playground, animated by ceramic and glass works, anthropomorphic characters, and objects inspired by the sea. Her universe is complemented by textile collages that delineate the boundaries of this cosmos to be reconquered.

Thomas Fougeirol explores the tactile nature and materiality of painting with vibrant and textured canvases. From a distance, the canvases appear as photographic experiments or images of materials. Up close, they reveal the rich diversity of their structure, exposing the traces of their creation process. His works capture spectral layers of light and emotion, evoking an atmosphere from another world.

Jim Shaw, a master of subversive and surreal art, presents thought-provoking works that challenge our perception of reality. His complex and layered artworks explore the enigmatic presence of spirits, infusing them with symbolism and hidden meaning. Shaw's works invite viewers to question their own interpretations by wandering into the mysteries of his own psyche.

Nathan Mabry captures the energy of the season with his expressive creations, blending organic and industrial elements. *Feels (Ghost)* evokes Matisse's cut-outs, bridging the gap between art history and contemporary creation. The associations with linen suggest the representation of ghosts and faces, reinterpreting it in "fiery romanticism".

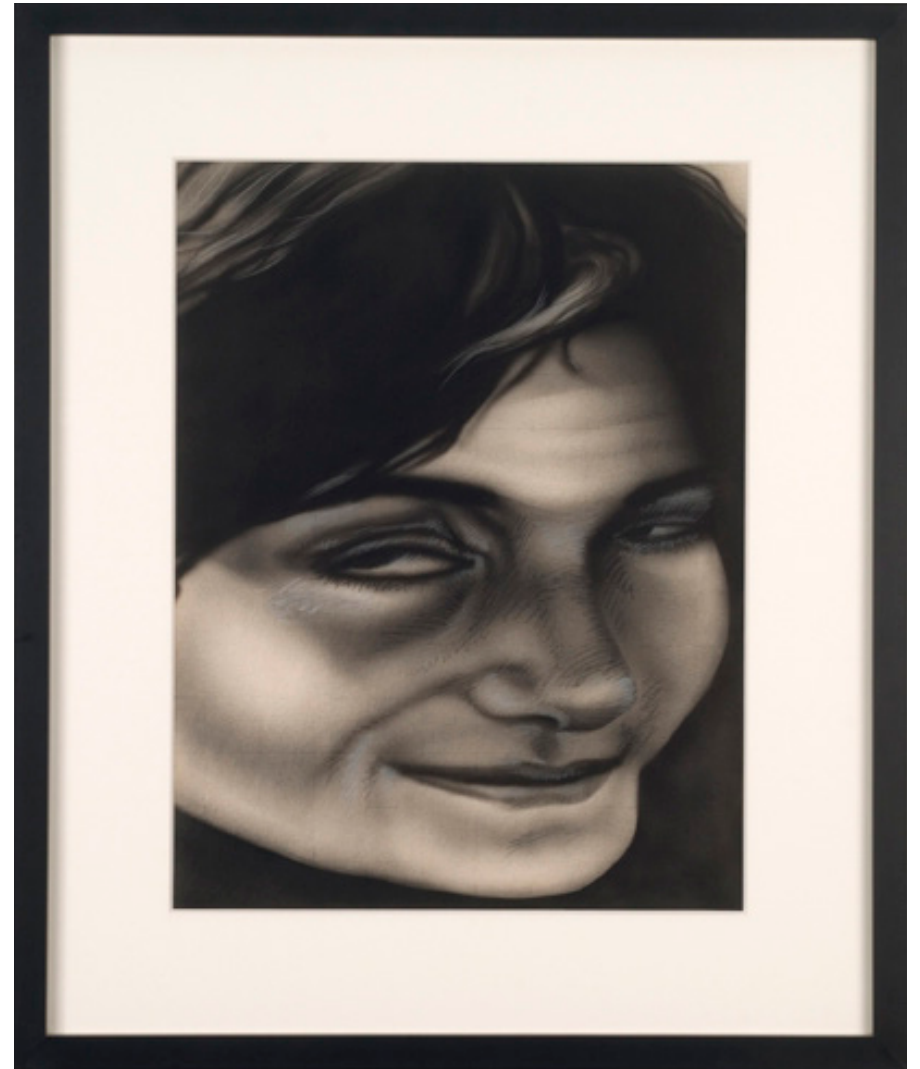
Marnie Weber's *A Western Song* tells the story of young girls who tragically died and return as spirits to convey a message of emancipation. Inspired by the American spiritualist movement of the 1850s, the video combines melt classic western, surrealist experiment, expressionist drama and contertural elements. It explores the spiritual journey of the Spirit Girls in the countryside, addressing emerging sexuality and notions of beauty, ugliness, and cruelty.

For *Summer Spirits*, the invited artists explore the ambiguous, plural, and fluid relationship between our unconscious and the "phantasmal." They offer us multiple portraits of ghosts and invite us to oscillate between the tangible and the ethereal, blurring the boundaries of our perception. In this realm of blurred realities, we immerse ourselves in the dichotomy of presence and absence, exploring the interaction of fluidity and transformation.

Jim Shaw

Born in 1952

Lives and works in Los Angeles



Untitled (Distorted Faces series), 1980
Graphite, airbrush and prismacolor on paper
13 25/32 x 10 15/32 in
35 x 26.6 cm

Micky Clément

Born in 1977

Lives and works in La Bourboule



Vue sur mer, 2023
Pastel on paper
56 x 38 cm
22 x 15 in

Soufiane Ababri

Born in 1985

Lives and works between Paris and Tangier



Bedwork, 2021

Color pencil and pastel on paper

32 x 24 cm

12 5/8 x 9 1/2 in

Carlotta Bailly-Borg

Born in 1984

Lives and works in Brussels

Needy, 2023

Acrylic, charcoal, digital print on canvas
51 1/8 x 70 7/8 in
130 x 180 cm



Thomas Fougeirol

Born in 1965

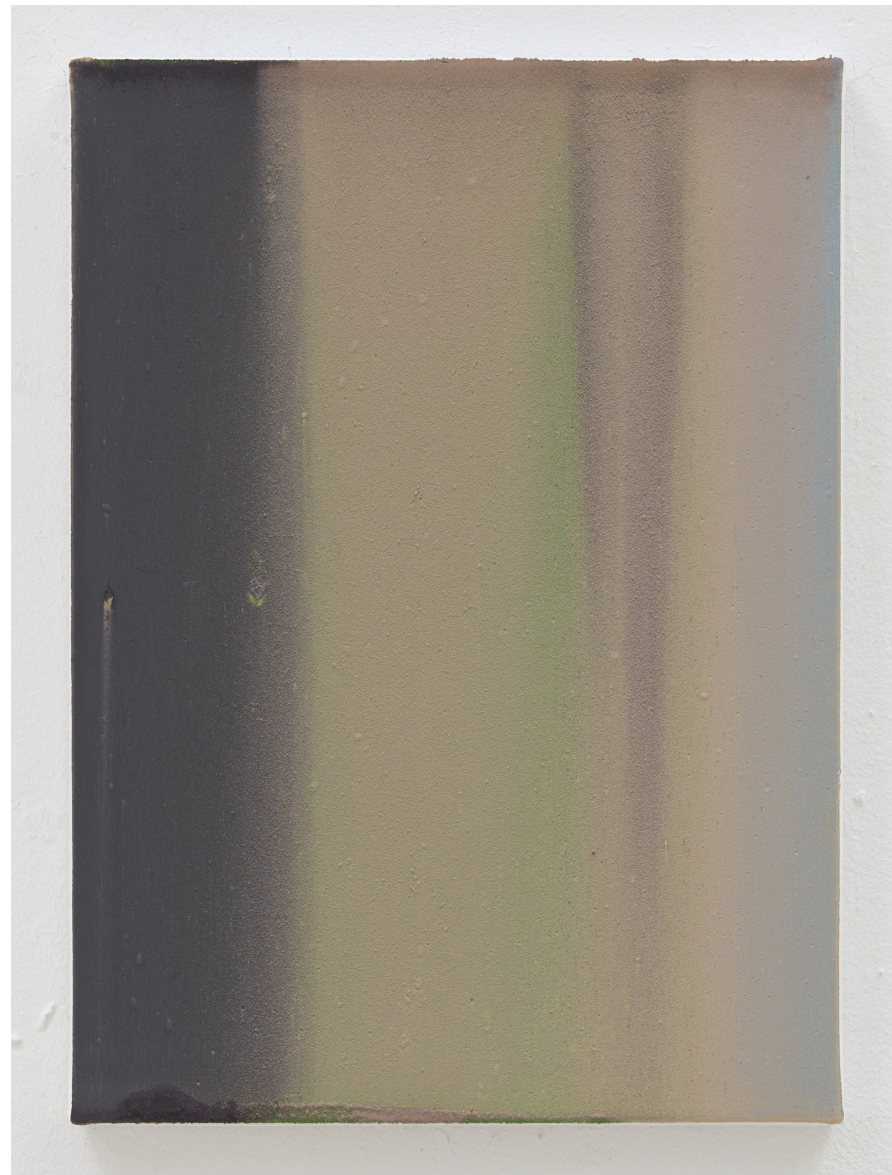
Lives and works between Paris and New York

Sans titre, 2023

Oil on canvas

33 x 24 cm

13 x 9 1/2 in



Julia Haumont

Born in 1991

Lives and works in Paris



Untitled (composition), 2021
Sintered glass, plaster
Varying dimensions

Marnie Weber

Born in 1959

Lives and works in Los Angeles

Patterns from the Leaves (8.04.12), 2012

Signed and dated on the back

Collage on paper

10 31/32 x 8 9/32 in

27.9 x 21 cm





Marnie Weber
The Spirit Girls: A Western Song, 2007
16 mm film on DVD
Edition 2 of 3, plus 1 AP

Nathan Mabry

Born in 1978

Lives and works in Los Angeles

Feels (Ghost III), 2017

Belgian linen, brass

40 15/16 x 18 1/8 x 8 9/32 in

104 x 46 x 21 cm





Praz-Delavallade Paris
5 rue des Haudriettes
75003 Paris
+33 (0) 1 45 86 20 00
info@praz-delavallade.com

Praz-Delavallade Los Angeles
6150 Wilshire Blvd
Los Angeles CA 90048
+1 (323) 917 5044
losangeles@praz-delavallade.com
www.praz-delavallade.com

This catalog was published on the occasion of the group exhibition 'Summer spirits' from 5 to 28 July 2023 with Praz-Delavallade Paris, curated by Candela Naujoks-Roldàn and Fruzsina Piukovics.

Ce catalogue a été publié à l'occasion de l'exposition collective intitulée *Summer spirits* du 5 au 28 juillet 2023 à la galerie Praz-Delavallade Paris sous le commissariat de Candela Naujoks Roldàn et Fruzsina Piukovics.

First edition of 100 copies.

Published by Praz-Delavallade
© Praz-Delavallade Paris, Los Angeles 2023

Visual references

pp. 4-5 : *Ghost*, Jerry Zucker, 1990
p.6 : Stone Valdivia culture, 4000-1500 BC
p.7 : *The Legend of Sleepy Hollow*, Washington Irving, 1820
pp. 8-9 : *Le Cauchemar*, Johann Heinrich Füssli, 1781
p.10 : *Poltergeist*, Tobe Hooper, 1982
p.11 : *Bronson Murray*, William H. Mumler, 1869-1878
pp. 12-13 : Estampe japonaise d'une yokai
p.14 : *Untitled (Distorted Faces series)*, Jim Shaw, 1980 (detail)
p.40 : *Untitled*, Carlotta Bailly-Borg, 2020 (detail)

Text

Candela Naujoks Roldàn

Courtesy
& credit photos

Courtesy of the artist & Praz-Delavallade Paris, Los Angeles
©Rebecca Fanuele